

# IMAGO YACHTS

ESTRATTO DA RASSEGNA STAMPA

EXTRACT BY PRESS RELEASE

## Imago 48 a Phuket

Anil Thadani, illustre personaggio della finanza e del jet set internazionale, ha deciso di scegliere Imago 48 per le sue navigazioni e di motorizzarlo con due Yamaha di 720 cavalli per 50 nodi. La barca, *Cavallino 1*, è stata consegnata a Penang in Malesia, da dove è partita alla volta di Phuket. La velocità di crociera è stata di 45 nodi, ma dopo solo un'ora di viaggio si è scatenata una tempesta tropicale che ha messo a dura prova barca ed equipaggio. Il mattino seguente, dopo una sosta obbligatoria, la barca ha raggiunto Phuket in perfette condizioni e da allora solca i mari della Thailandia, con Anil Thadani al timone.



# Imago 48

700.000 euro



## Avanguardia veneziana

Un open con linee classicissime e soluzioni interne originali

**È** la reinterpretazione che la Giolmarine propone del classico motoscafo open: tecnologia, estetica, prestazioni ne fanno un oggetto dove eleganza, sicurezza e divertimento convivono in stabile equilibrio. Non a caso questo disegno esce dal know-how di Gian Franco De Casa, progettista di **unità militari** veloci, e dal gusto estetico di Giovanni Giol, fondatore del cantiere. In coperta si presenta con un accogliente cockpit, protetto dall'**eleganza** scura del parabrezza avvolgente, dove il divano accoglie gli ospiti in alternativa ai prendisole di poppa e dove non manca neppure un angolo cucina per spuntini veloci. La console di guida è pratica e adeguata alle prestazioni in gioco e un tendalino ripara il tutto in caso di sosta. A poppa c'è il garage per un tender da 2,7 m; a prua una splendida distesa di teak e il musone per l'ancora. L'Imago 48 ha un buon appeal anche **sottocoperta**: due cabine, armatoriale a prua e ospiti posteriore, con relativi bagni e una dinette centrale con cucina. La novità è un sistema a scomparsa per le porte delle cabine che trasforma i tre ambienti in un unico open space. Sull'acqua raggiunge i 50 nodi, e vanta stabilità grazie al **deep-V** in carena e alle eliche di superficie. (L.P.)



### Scafo

Opera viva in VTR e resine vinilestere, fiancate e coperta in sandwich con teak massello sul ponte. Longheroni di rinforzo con fibre unidirezionali. Tre paratie strutturali di cui una anticollisione irrigidiscono ulteriormente la barca. Curata l'insonorizzazione generale.

### Interni

Il vero punto di forza di questa barca, soprattutto per il loro design minimalista e pulito. Ottima anche la disposizione dei vari elementi per la vita di bordo.

### Motorizzazione

I due Yanmar da 720 hp spingono a 50 nodi di velocità max. A 36 nodi, crociera economica, consuma 130 l/h.



### Dati tecnici

Lunghezza fuoritutto: 14,50 m;  
larghezza: 3,98 m;  
dislocamento: 12.100 kg;  
carburante: 1.600 lt;  
acqua: 400 lt;  
omologazione CE: cat. B

### Imago Yachts

by Giolmarine,  
San Marco 3226/b  
30124 Venezia  
Tel. 041.522 2207  
www.imagoyachts.com

## Imago 48

**P**rima opera della linea pulita e filare, l'Imago 48 è stato progettato per vivere nelle onde grazie ad una morbida carena a V profonda ripiena da microbolle di superficie. Nella versione con i due Yamaha 130 raggiunge i 30 nodi con un solo litro a 14. Il progetto è di Raffaele Giacobino De Caro, che ha saputo applicare il suo know-how accumulato in oltre 40 anni di attività, fondatore e proprietario di Imago Yachts, nella sportiva avvolta dalla linea pulita, legni pregiati accostati a materiali compositi conferiscono la sensazione di grande spazio, grazie anche a un sistema di porte e ponti mobili che permette di modificare lo spazio abitabile in ogni spazio tra dritta e sinistra. Che anche in una spirale, salita sia ad un vero galleggiante sia alla crociera.

14.000 Litri, 11.000 Litri, 8.000 Litri,  
e 4.000 Litri per 100 nmi

motori Yamaha su  
sterzo, prezzo base  
dal 100.000€

Imago Yachts by  
Giacobino De Caro  
SRL, tel. 041 537 22-23,  
[www.imagoyachts.com](http://www.imagoyachts.com)



# CORTINA MAGAZINE

Estate 2008 N. 64

AN EXCLUSIVE WAY OF LIFE™

- Scalatori di ieri e di oggi dal Re Alberto I sulle Dolomiti a Sottsass, Sala e Corazza sull'Everest
- Cortina torna Mondiale il Curling nel 2010
- Festival Dino Ciani artisti di fama internazionale rendono omaggio ad un poeta della musica





# l'immagine della velocità

Imago 48 e 32, open di razza per i Gentlemen Racer

di Giusva Napolitano

Imago 48 e 32, prodotti dai Cantieri veneziani Giolmarine di Giovanni Giol, si sono affermati ormai all'attenzione del mondo nautico per l'altissima qualità dei materiali impiegati, per le performance, per il design e le accattivanti soluzioni di bordo; open di classe nel quale la migliore tradizione artigiana italiana e le più moderne tecnologie si fondono con grande armonia. L'Imago 48 (foto sopra) è lungo 14,50 metri fuori tutto e largo 3,98 metri e, con i suoi due motori Yanmar da 720 hp, tocca con sicurezza, nel più assoluto silenzio, velocità di punta di 50 nodi e 45 nodi come velocità di crociera; la sua morbida carena a V variabile gli permette di entrare in planata a soli 16 nodi con invidiabili prestazioni anche alle "medie" andature: a 35 nodi i motori girano a 1.600 giri/minuto con un consumo effettivo – complessivo – di 135 litri/ora ed un'autonomia di oltre 400 miglia nautiche. Merito del progettista, l'ing. Gianfranco De Casa, che ha ben saputo trasportare sull'Imago 48 il suo know-how interpretando e sviluppando in pieno lo stile nautico di Giovanni Giol, nel quale l'eleganza del design non prescinde mai dall'affidabilità e dalla sicurezza dell'imbarcazione. Ma le "prestazioni" di Imago 48 non si esauriscono al solo fattore tecnologico perché anche sotto coperta si può parlare di vere e proprie "prestazioni" dello spazio; un pratico sistema di porte ed ante a scomparsa consente di mettere in comunicazione le

cabine di prua e di poppa con la dinette centrale, permettendo di modulare lo spazio a seconda delle esigenze dell'armatore o del momento, e ottenendo così un open space di grande vivibilità. Due barche in una quindi, in un prodotto adatto sia ad un uso giornaliero e sportivo, per gli amanti della velocità, sia alla crociera. Il sotto coperta che si compone di arredi dalle linee pulite, con pregiate essenze di legno, accostate a moderni materiali compositi, conferma la sensazione del grande spazio disponibile; non mancano gli equipaggiamenti, tutti sempre di serie su Imago. L'Imago 32, day-cruiser lungo 9,6 metri fuori tutto e largo 2,95 metri, si distingue per l'eleganza delle sue linee, ed è stato recentemente sottoposto ad un restyling sia degli esterni che degli interni. La carena in kevlar e carbonio è sempre la stessa, viste le grandi doti di navigazione della barca, così come immutata è rimasta anche la sala macchine che ospita due silenziosi ed affidabili Yanmar turbo diesel da 315 cavalli, che spingono il 32' fino a 38 nodi. Notevoli modifiche sono state riservate agli arredi. Nuove le cuscinerie esterne, sempre più rifinite ed eleganti; nuovo il cruscotto in acciaio borchiato stile retrò; nuove e ancora più comode la scaletta bagno e la doccia di poppa, ma soprattutto nuovi sia i colori metallizzati sia la cabina di prua resa ancora più accogliente e spaziosa ed ulteriormente impreziosita dagli accostamenti dei nuo-

→ vi tessuti al rovere sbiancato, sempre nella continua ricerca del meglio secondo la filosofia Imago.  
www.imagoyachts.com

Imago 48 and 32, produced by Giolmarine the Venetian shipyard belonging to Giovanni Giol, are renowned in the nautical world for their very high quality materials, their performance, design and attractive on board solutions; a class in which Italian handicraft tradition and modern technologies mix together in total harmony. The Imago 48 is 14,50 metres long and 3,98 metres wide, with 2 Yanmar 720 hp motors, it reaches 50 knots silently and 45 as cruising speed; its soft variable V bottom allows it to glide at only 16 knots with wonderful performances even at mid speed: at 35 knots the motors turn 1600 per minute consuming 135 litres per hour and with an autonomy of over 400 nautical miles. The merit is due to the planner Gianfranco De Casa that has been able to transport his know-how to the Imago 48, interpreting and developing Giovanni Giol's nautical style, where design elegance is always accompanied by reliability and safety.

Nevertheless, the performances of Imago 48 does not end with the technological factor, as under deck there are what we may call "space" performances; a practical disappearing door and shutter system allows the prow and stern cabins to communicate with the central dinette, modulating space as the ship owner desires, obtaining a greater open living space. Two boats in one, a product that is adapt for everyday and sport, for those who love speed and cruising. The below deck with simple furnishing, precious wood and modern materials, confirms the sensation of great space and comfort; serial Imago equipment do not lack either.



Sopra: Imago 32 a Venezia. - Above: Imago 32 at Venice.

The Imago 32, day-cruiser is 9,6 metres long and 2,95 metres wide. It has an elegant line and has recently been both internally and externally restyled. The bottom in Kevlar and carbon is the same as also the engine room with 2 turbo diesel 315 horse power Yanmars, pushing up to 38 knots. Many modifications regard the furnishing. A new dashboard in steel giving a strong retro style, a new and more comfortable bathroom staircase and prow shower, also new metallic colours and new stern cabin that is bigger and more prestigious thanks to the new fabrics in whitened oak, always looking for the best following Imago's philosophy.

## pershing e parmigiani



La partnership tra PERSHING (prestigioso cantiere Italiano specializzato nella costruzione di luxury yacht che fa parte del Ferretti Group) e PARMIGIANI FLEURIER (brand di altissima orologeria Svizzera), ha portato alla realizzazione di un orologio dedicato alle armatrici e agli armatori del cantiere di Mondolfo, una limited edition denominata one-one-five, che celebra il più grande e prestigioso dei motoryacht Pershing, il 115', che si ritrova inciso sul fondello della cassa. Un vero e proprio gioiello, con cassa in oro rosa 18 carati o palladio 950, finitura lucida e satinata e pulsanti cronografo in caucciù di forma ovoidale. Lunetta girevole unidirezionale, impermeabile fino a 660 piedi. Disponibile anche in caucciù naturale e in pelle di alligatore. Il movimento è Meccanico Calibro Parmigiani Fleurier 190 a carica automatica.

The partnership between PERSHING (prestigious Italian luxury yacht shipyard of the Ferretti Group) and PARMIGIANI FLEURIER (high quality Swiss watch brand) has created a watch dedicated to ship owners of the Mondolfo shipyard, a limited edition called one-one-five, celebrating the most great and prestigious Pershing motoryacht, the 115. An 18K rose gold case with an automatic 190 Meccanic Parmigiani Fleurier calibre.

# BARCHE®

IL MENSILE INTERNAZIONALE DELLA NAUTICA A MOTORE

## COVER

Continental 50

## PROGETTI

40 metri Rodriguez  
Itama SeventyFive

## VISTE PER VOI

AB Yacht 140  
Astondoa 76' Gix  
Grand Banks 47 HEU  
Maxi Dolphin 51' Power  
Sunseeker Superhawk 43  
Nuova Jolly Prince 34

## INCONTRI RAVVICINATI

• Renato "Sonny" Lusi • Pierangelo Andreani • Vincenzo Cannatelli  
• Giacomo Colombo • Michele Prestipino • Giuliano e Lorenzo Di Luca

EV  
47° Salone nautico  
internazionale di Genova

ISSN 1124-4700



ANNO 14 - N° 11 - GIUGNO - DICEMBRE 2007 - Ch Tariffa Ch 69 - D € 9 - F € 6,50 - E € 7 - A € 9,90 - GR € 7 - P € 6 - B € 7,50

DICEMBRE 2007

Only Italy

*Imago* YACHTS

*The Gentleman racer*



IMAGO YACHTS BY GIOLMARINE | VENEZIA  
Via Marco 3226/b | 30124 Venezia | Italy  
Tel. (+39 041 532 22 07) | Fax (+39 041 277 99 60)  
[www.imagoyachts.com](http://www.imagoyachts.com) | [info@imagoyachts.com](mailto:info@imagoyachts.com)

IMAGO 48

IMAGO 54

project

SERVICE PORTO CARLO RIVA | Agentario - F. MARINI | Jesolo - NAUTICA DAL VI | Napoli - LUNDRY OVERALL |  
ICE YACHTS | Costa Azzurra - YACHT FRANCE | Montecarlo - INTERYACHTS MONACO | Svizzera - Lago Maggiore  
RINASCIO | Slovenia ex YU - ADMET d.o.o. | Grecia e Cipro - TRIDENT YACHTING





# VAL

Revija za navtiko in turizem **121**

ŠTEVILKA 121 / JULIJ-AVGUST 07 / XVI. LETO, CENA 4,60 EVRA, 1102,34 SIT, 55 KUN

**navtika**

**Iz vsebine**

Surfanje  
Elektronika  
Adria 4Ocean  
Pokal Ameriko  
Športne novice  
Kratki nasveti  
Zgodovina  
Literatura

**TESTIRALI SMO**

**X-40**

**Imago 32**

**Vanga 44**

Premierno smo testirali prototip nove jachte slovenskega izdelovalca!



**REPORTAŽE**

**Otok Krk, Tremiti, Indonezija, Gran Canaria!**

Prva pomoč | Kuhinja na morju | Ribolov | Vreme na jadranu | Roštiljeda na plovilu | Obisk tovarne Hanse

PREDSTAVLJAMO VAM: Viko 25 | Blu martin 13.90 | Scarani 29 DC | Phenicusa 650 | Malibu vRide | VZ 64 | Narwhal 550



**Foto 1:** Krmarsko mesto navdučuje s klasičnimi potazami in veliko, pregledno armaturno ploščo. **Foto 2:** Velika krmna stropica je opremljena s kopalno ležaljo in prvi, ki je skrita v prvo stropičko. **Foto 3:** Bovašnik ima pred seboj priročen predal, v katerega je nameščen tudi radio s CD predvajalnikom. **Foto 4:** Družabni del kokpita zajema v U oblikovano sedežno garnituro, ki jo lahko spremenimo tudi z mizo na sredini, zadnji del pa predstavlja površino za sončenje, ki je hkrati tudi pokrov motornega prostora, ki se odpre s pomočjo elektrike.



popolnega videza med plovlbo. Krmarskim užitekoma sta namenjena dvojni oblatinjeni sedež in velika armaturna plošča, na kateri so pregledno razporejeni analogni merilniki, GPS ploter in niz stikal. Vrh armaturne plošče zavzema klasični kompas, ki je, kot se spodobi, v liniji z volanskim obočjem, le-ta pa bi lahko bil morda malce bolj domiselno oblikovan, predvsem pa nastavljiv. Ročici za plin sta nameščeni na posebno konzolo ob desni steni, pod vetrobranskim steklom. Tudi na ročicah za plin se odraža klasika, ki se prepleta s sodobnimi pristopi, saj sta elegantnih oblik in prekriti z nerjavim materialom, povezava z motorji pa je elektronska. Zraven ročic sta nameščeni tudi stikali za uravnavanje krilc oziroma flapov, v steno poleg krmarskega sedeža pa je vgrajena še VHF radijska postaja. Levo stran prednjega dela kokpita predstavlja dvojni oblatinjeni sedež, enak krmarskemu, pod vetrobranskim steklom pa je priročen predal za ključke in denarnico, varj so namestili še radio s CD predvajalnikom, ki je sestavni del avdiosistema znamke Bose, in 12-voltno vtičnico.

Na premeč vodita stranska preboda, na katerih je treba malce paziti, zlasti takrat, kadar je površina mokra, saj protisidrni raster ni preveč učinkovit, pa tudi oprijem najdemo le na okvirju vetrobranskega stekla. Za lepoto je pač treba malce potrpeti. Kot smo že omenili, je premeč raven in čist. Krasijo ga tükovina, vrtljivi reflektor in prednja navigacijska luč v nerjavni ohišju, kvadratno strešno okno, bitev, povsem na premcu pa je nameščeno vodilo priveznih vrvi. Sidrni prostor je seveda v kljunu, okova in sidra pa s palube ni mogoče videti, saj je elegantno skrit v trup, tik pod spojem s palubo.

#### Pod palubo

Omenili smo, da je čoln namenjen predvsem dnevnim izletom in temu primerno so odmerjeni tudi posamezni prostori. Podpalubja je namenjeno najmanj prostora, vendar so ga konstruktorji kljub temu





TEST: BENEŠKA KLASIKA

## Imago 32

Rojstni kraj čolnov Imago so Benetke, natančneje Markov trg, kar daje plovilom še dodaten čar. Trenutno izdelujejo dva modela in sicer Imago 48 in Imago 32. Slednjega vam bomo tokrat podrobneje predstavili, medtem ko si podrobnejši test admiralskega Imaga oboževalci v eni od prihodnjih števil. Čolne Imago zaznamuje klasično oblikovanje, ki v kombinaciji z zanimivimi rešitvami in sodobno izdelavo tvori eleganten in kakovosten izdelek, ki zre v oči legendarnim čolnom ladjedelnice Riva.

tekst Matjaž Klomanc / foto Matjaž Klomanc, arhiv Globmarina

Trup je izdelan v sendvič načinu z vinilestrsko umolo in ojačan s kevlarjskim vlakni. Ojačan je tudi z vzdolžnimi in prečnimi ojačitvami. Izbiramo lahko med tremi vrstami barv gel coata, in sicer v temno modri, bordo rdeči in angleški zeleni.

Kot smo že omenili, so glavne značilnosti čolna klasično oblikovanje in elegantne linije trupa, piko na i pa predstavljata še raven, čist premec, odet v tikovino in nizko vetrobransko steklo, ki se na krmi zaključuje s privdignjenima stema ob straneh.

Tovrstni čolni so namenjeni predvsem dnevnim izletom in morda priobalnemu križarjenju, zato ponajboj predvsem z velikim kokpitom in prostorno krmno stopnico, ki je, tako kot vse pohodne površine na čolnu, obložena v masivno tikovino. Mere krmne stopnice znašajo 235 x 75 cm, poleg kopalne lestve, skrite v stopnico in dveh neejavnih ročajev za lažje vzpenjanje iz vode, sodijo v standardno opremo tudi prha, ki je skrita v prvo stopnico, ki vodi v kokpit, in luči ob straneh, ki ob večernih urah pričarajo prijetno važate.

Prehod v kokpit je mogoč preko dveh sredinsko postavljenih stopnic. Zadnji del kokpita predstavlja velika obložena letal-

na površina z merami 203 x 200 cm. Srednjo blazino je mogoče odstraniti tako, da je med prehajanjem na krmno stopnico ne umazamo. Letalna površina predstavlja pokrov motornega prostora, ki se seveda odpre s pritiskom na gumb. Motorni prostor nudi veliko manevrarskega prostora za servisne posege, vanj pa sta nameščena dva Yamaharjeva turbodizelska motorja s po 315 KM in V dri-

ve različico klasičnega osovinskega pogona. V kokpitu nas pričakajo velika obložena sedelna garnitura, oblikovana v obliki U, in dva dvojna sedca na vsaki strani. V sredino sedelne garniture je seveda mogoče namestiti mizo, pod kokpitom pa je poloputo, ki je, kot tudi tla kokpita, prekrita s tikovino, skladišni prostor, kamor lahko pospravimo bokobrane in vrvi, da ne ka-



# NAVIGATOR

NAVTIKA MAGAZIN

APRIL - MAJ - JUNIJ 2007 • ŠTEVILKA 21 • CENA 3,96 EUR / 950 SIT

**EKSKLUZIVNO**

Imago 32

Imago 48

Numarine 52

Stingray 250 CR

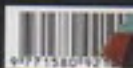
Fibrafort Fisherman

Karnic Bluewater 2265

Terminalboat Freestyle 21

Terminalboat Freeboard 18

Jadranje na deski • Ribolov • Ure • Moda • Nasveti • Oceanske regate • Marine •  
Rabljena plovila • Navtične novice • Zgodovina • Biologija • Kulinarika • Mobilniki



Italijanska



# Hitra, elegantna brata

TEKST MATEJ OSOREVC

Na slovenski trg prihajata dva nova italijanska čolna, izdelka podjetja Gialmeri. Svoje oblikovane slišta na ime Imago, dolga pa sta 32 oziroma 48 čevljev. Poleg tega sta tudi hitra.



sedeža za kmarja in sovoznika, za njima pa »U« klop, za katero so prej omenjene blazine. Vse je oblečeno v usnje nekoliko smetanaste barve, zanimiv barvni učinek pa so dosegli z enako barvo palube, ki sega od kokpita naprej. Tako dobimo okusno kombinacijo temno mardrega trupa, svetlih blazin ter rdečkasto-rjavega tika. Nekaj kromiranih dodatkov (bitve, reflektor, okvirji vetrobranskega stekla in palubnega okna) ter zelenkasto obarvano vetrobransko steklo pa dodajo piko na i. Trup si lahko izberete še v temno rdeči ali »British Racing Green« zeleni barvi. Barvi blazin in tika se lepo ujamesta z vsemi tremi barvami trupa. Pred soncem je kokpit zaščiten s ponjavo, tako da bo ob nameščenih mizi čas na sidru minil zelo hitro. Sportno linijo so poudarili tudi s tem, da čoln nima stranske ograje in s kapljčasto obliko bitev.

Ker gre za športen čoln, je na plošči večina prostora namenjenega instrumentom motorjev, za zaslon GPS pa je prostor levo od krmilnega kolesa. Sedež ima dvizni sedalni del za kmarjenje stoji, pregled nad okolico pa je dober tudi sede. V podpalubijske vodijo zatemnjena drsna plastična vrata, katerih ročaj je nameščen na ploščo iz nerjavečega jekla. Za njimi se skriva kabina, v kateri najdemo v ležišče sestavljiva klop, WC, skrit pod pokrovom klopi, ter omaro in hladilnik. Morda bi si WC zaslužil svojo kabino, kar bi bila po mojem mnenju boljše rešitev, a oblikovalci so se odločili drugače. Notranjost je po zaslugi svetlih stropnih oblog in blazin na klopi ter svetlega lesa na videz zelo prostorna. Ležišče je za par odraslih več kot dovolj veliko, pa tudi za enega ali dva manjša otoka ne bo težav, vsaj za noč ali dve ne.

Na vodi obljublja zelo dobre plavne lastnosti, kar naj bi omogočal globoki »V« trup, ki je ojačan s karbonskimi in kevlar-skimi vlakni. Za pogon skrbita dva Yanmarjeva turbodizelska motorja, ki zmoreta skupaj 630 KM, kar naj bi 4300 kg težak čoln pognalo do 38 vozlov.



## predstavitev IMAGO 32 / IMAGO 48



### Imago 32

Klasično preprostost, uporabnost, športnosti in eleganco se da spraviti na plovilo, krajše od desetih metrov! Sodeč po Imagu 32, omejitve skorajda ni. Namen tega čolna niso dolga križarjenja in večdnevno bivanje na čolnu, temveč dnevno križarjenje in hitri skoki na kopanje ali na kajakovanje v sosednjem zalivu. Čoln je narejen v slogu klasičnih čolnov "open", s kratkim premcem, na sredino trupa postavljenim kokpitom, za katerim ležijo preko celotne širine razporejene za sončenje. Zunanji rob vetrobranskega stekla je potegnjen do konca kokpita, nato pa se v isti višini nadaljuje nizka stena okrog blazin na krmu. Na krmno ploščad vodita dve vzhiki obloženi ozki stopnici, z njim pa je obložena tudi krmna ploščad. V kokpitu sta dva



**foto 1, 2:** V podpalubju najdemo klasično razporeditev z dvojnimi ležalnimi v premcu, hladilnikom ob vhodu in električno spajkivim stranicčam, skritim pod srednji del ležišča. **foto 3:** Pod pokrovom motornega prostora se skrivata dva Yanmarjeva turbodizelska agregata s po 315 KM in klasična osovinska pogonoma v D drive različici.

uspeli dodobra izkoristiti. Razporeditev sporninja na razporeditve čolnov, tako imenovanih cuddyjev. Osrednji del podpalubja predstavljata oblaženi klopi, ki ju je mogoče združiti v eno veliko ležišče z merami 195 x 190 cm, pod katerim se skriva električno izplakljivo stranicče in nekaj skladišnega prostora. Omeniti velja, da si pri imago 32 lahko izberemo tudi razporeditev z ločenim toaletnim prostorem, vendar se izvedbe nismo uspeli videti v živo, saj je bil testni model opremljen s prej omenjeno različico. Za naslednji oblaženi klopi se vijeta dve priložni vzhodni polčki, na stranski omarici pa sta namešeni dve bežni svetilki. Višina nad ležiščem kljub razmotsu nikemu trupu meri 80 cm, skupna višina od tal do stropa pa meri 132 cm. Levo od vhodnih vrat je nameščena omarica, v kateri se skriva 60-litrski hladilnik, pod njim pa je predalnik. Z druge strani so na omarico nameščeni tudi LCD televizija in stikala za luči v podpalubju. Demo od dvojnega ležišča

je nameščena omarica, v katero je vgrajeno električne napeljave na čolno, glavna stikalo pa z LED prikazovalniki in varovalkami. Pod stikalo ploščo je omarica, v katero lahko pospravimo oblaci ali brisače, kolikor bomo pač potrebovali enodnevnem izletu.

## Plovba

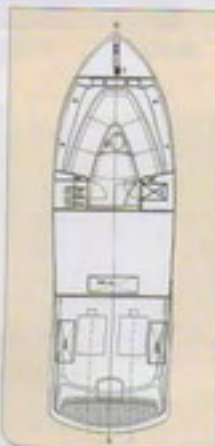
Ko smo opisovali motorni prostor, smo omenili, v njem skrivata dva Yanmarjeva turbodizelska agregata s po 315 KM in z V drive pogonom s pogonom osem, upuha pa sta izpeljana na vodno črto. Če li smo tudi to, da je trup ojačan s prečnimi in vzdolžnimi ojačitvami in kevlarjem. Še ena dobra lastnost, ki zagotavlja varno plovbo, je globok kot trupa. Kombinaciji z močnimi motorjema zagotavlja plovbo do največje hitrosti 35 vozlov in gladko terenzanje valov. Za trenutek se ustavimo pri motorju Gre za šotvalni dizelski motor s turboposilnikom in intercoolerjem, ki pri najvišjih vrtljajih (3000/minuto) razvije 315 KM.

Motorja sta se izkazala kot precej poskočnima, stiti med 2400 in 3000 vrtljaji, kjer tudi navadno okrog 700 Nm, posaba goriva pa se pri teh obratih giblje med 20 in 30 litri plinskega olja na uro.

Čoln je opremljen s klasičnimi osovinskima pogonoma, zato petirane okretnosti nismo pričakovali zaradi krmilnih listov, ki nimata največje potence. Še ena lastnost klasičnih pogonov je neodvisna ukaze s krmilom pri plovi v krmo, kar je še posebej di značilnost večjih jaht, če seveda niso opremljeni z bočnimi potisniki, kar jih večina je. Imago 32 ima potisnik na eni strani, kar pomeni, da se pri preklanjaju motorjev v perstavo in potisni prosti tek vseeno dalo povsem natančno manevriranje, le malce izkušeni in razumevanja delovanja pogonov potrebujemo.

## Sklepna misel

Čolni imago so izdelani za pravi poseben zvrstni in s prefinjenim okusom in malce debetejšo demno. To pa zato, ker je za projekt Claudia di Stefano in dia Delta Lab brez dajane potrebno odšteti 230.000 €. A to pravzaprav ni visoka cena za prežit in elegantni ki smo je deležni kot lastniki tovrstnega čolna.



### TEHNIČNI PODATKI

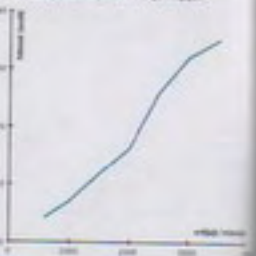
## IMAGO 32

Dotčina:	9,6 m	Gorivo:	560 l
Širina:	2,98 m	Voda:	100 l
Ugraz:	0,7 m	Število ležišč:	2
Moč:	2 x 315 KM		

izdelovalec: [www.imagoyachts.com](http://www.imagoyachts.com)

TEHNIČNE	DOJ. ŽILJA	ŠIRINA	TEŽA	UGRAZ	MOČ	GORIVO	VODA	LEŽIŠČA
<b>Imago 32</b>	9,60 m	2,98 m	4.300 kg	0,7 m	2x315 KM	560 l	100 l	2
<b>Riva equariva</b>	10,07 m	2,80 m	4.750 kg	0,9 m	2x270 KM	480 l	130 l	2
<b>Chris&amp;craft corsair 33</b>	10,60 m	3,7 m	5.987 kg	0,91 m	2x260 KM	783 l	140 l	2
<b>Windy 32 grand tornado</b>	9,72 m	2,57 m	4.600 kg	n.p.	2x250 KM	590 l	150 l	2

GRAF: Navarščanje hitrosti pri zvoženju vrtljajev





## predstavitev **IMAGO 32 / IMAGO 48**



### **Imago 48**

Imago 48 ni zgolj 16 čevljev večji od svojega manjšega brata, pač pa gre za dva popolnoma drugačna svetova, ki imata skupnih pravzaprav zelo malo točk. Od daleč in v plavbi se ju laži po visoki vodni zavesti, ki jo dviga Imago 48 s svojim površinskim pogonom Jolly Driver, sicer pa sta si oblikovno doajz podobna. Imago 48 je seveda večji, a osnovni sklopi so enaki. Raven premec, sredinsko postavljen kokpit ter blazine za sončenje na krmu, na koncu pa stopnice po sredini kreme in krmna ploščad. Vetrobransko steklo je nekoliko bolj položno, zaključek pa je enak, nadaljuje se navzpet kot dvignjen rob ukuli blazin. Tudi 48 nima ograje na palubi, ga pa prav tako krasijo klapjčaste bite. V kokpitu je poleg velike klopi »U« in krmarskega prostora še zunanja kuhinja, zaradi katere so sovoznika preselili na dvojno klop h kmarju. Klop je na sredi prekinjena s prehodom proti krmu, ki je prekrit s stikom in poleg klopi deli tudi blazini na krm. Pod blazinami je garaža, kama lahko spravimo 2,7 metra dolg pomožni čoln, izza zgomlje stopnice pa se ob pritisku na gumb prikaže hidravlični mostiček. Na Imagu 48 ima kmar pred seboj večjo in bolj opremljeno instrumentno ploščo, na kateri vlada skoraj nemški red. Preglednost in razporejenost merilnikov in stikal ni česa očitati, le zaslon GPS je preveč ob strani in preveč položno postavljen. Vidljivost zaslona v soncu zato ni najboljša. Kokpit je zvečer avtočen, čež dan prekrit s ponjavo, ob vsakem času pa si lahko v zunanji kuhinji pripravite kaj za pod zob ali privlačite hladno pijačo iz hladilnika, ki je pod kmarjevo klopjo. V podpalubju se, v primerjavi z majhno kabino na Imagu 32, tu bohoti notranjost, sestavljena iz srednjega salona s kuhinjo ter dveh kabin, od katerih ima vsaka tudi svoj toaletni prostor. A na prvi pogled se notranjost ne izkaže tako raznoliko, saj v obe kabini vadijo precej neopazna vrata. Pravzaprav gre prej za nekakšne premične oziroma



## predstavitev IMAGO 32 / IMAGO 48

skoraj skrivne stene, kot jih lahko vidimo v filmih in ne za klasična navtična vrata. Pomankljivost je ta, da sta vhoda v kabini dokaj nizka in je ob prvih vstopanjih potrebno nekoliko paziti na glava. Sicer je v notranjosti stojna višina, prostora pa tudi sicer ne primanjkuje. Nekoliko so moteče vhodne stopnice, ki jemljejo prostor v kuhinji. Do korita se še da priti, za uporabo pulta levo od korita pa bo potrebno nekaj iznajdljivosti. A drugače se stopnic ni dalo speljati in to bo treba vzeti v zakup. Za lastnikovo kabino je določena tista v premcu, čeprav tudi kmrni nič ne manjka. Obe sta opremljeni s toaletnim prostorom (lastniški je nekoliko večji), obe imata veliki zakonski postelji, v obeh je izdelava in izbira materialov in barvnih kombinacij na visoki ravni. Premčna ima poleg vsega še okno na stropu in TV ter HiFi, medtem ko je kmrna, brez dodatne opreme, primerna bolj za ljubitelje dobrega branja. Omar je v obeh kabinah dovolj, tako da se kvaliteta bivanja ne razlikuje dosti. V salonu je velika klop z mizo, za katero lahko sedejo vsi gostje, saj se da mizo povečati na dvojno širino. Salon je dovolj svetel in prostoren, opremljen s televizijo in tako tudi dan ali dva slabega vremena ne bosta pokvarila dopusta.

V drobovju plovila sta nameščena dva motorja, izbiramo pa lahko med dvema paroma Yanmarjevih agregatov: 2 x 480 KM ali 2 x 720 KM. Dovolj za hitrost 41 oziroma 50 vozlov. V tavani so čoln označili za »Gentleman Racer«, torej gospodskega dirkača, ali pa dirkaškega gospoda, če se s prevodom malo polgramo. Katera komponenta, športnost ali slog in eleganca, prevladuje, izberite sami.



### TEHNIČNI PODATKI

Mera in teža	Imago 32
Dolžina brez vira (m)	9,6
Širina (m)	2,9
Vignja (m)	0,7
Loži (kg)	4300
goriva (l)	560
Voda (l)	100
<b>Motor</b>	
Znamka in model	Yanmar Diesel 315
Št. motorjev	2
Največja moč (kW/km)	331/315
Pogon	tog in
Vrsta goriva	diesel
<b>Plavilo</b>	
Proizvajalec	
CE znak za kategorijo plovila	B
Osnovna cena (EUR) brez DDV	230.000
Zastopnik za Slovenijo	Aut...

*Imago* YACHTS

*The Gentleman Racers*



IMAGO 54  
project

IMAGO 48

IMAGO 32

32



IMAGO YACHTS VENEZIA

Tel. (+39) 041 522 22 07 | Fax (+39) 041 277 59 60

San Marco 3226/b | 30124 Venezia | Italy

[www.imagoyachts.com](http://www.imagoyachts.com) | [info@imagoyachts.com](mailto:info@imagoyachts.com)

# NAVIGATOR

JULIJ-AUGUST-SEPTEMBER 2007 • ŠTEVILKA 22 • CENA 3,96 EUR / 40 HRK

NAVIKA MAGAZIN

## EKSKLUZIVNO NA KROVU: Pershing 72



Jadranijske mačke • Ribolov • Ure • Moda • Rasveta • Oceanske regate • Marine •  
Ruskijske plovidbe • Novinarske novice • Zgodovina • Biologija • Kulinarika • Mobilniki



e (in)  
enezia

VE 5018 D

Motorne barke postajajo vse lepše, boljše in uporabnejše. Današnji naporne boje s konkurenco in tako posegajo po vedno navežem in m  
upa obrniti nazaj, azerema se vrtniti k neletmu, kar je bilo nekoč. Pri Gi  
lja Benetk, so si to upali, a seveda le pri oblikovnem delu. Imago 32 je  
motorni gliser z najmodernejšimi materiali in opremo. Vse skupaj je ze

Večna klasika oziroma občutek za estetiko sta bili gotovo dva najpomembnejši stvari pri snovanju Imago 32. Elegančno temno modra barva trupa zaključena z pasom bele, paluba oziroma premec obložen s tikovim lesom ter nekaj bleščeče poliranih kovinskih dodatkov in ničesar drugega. Čisto linija zmoti le malenkostno preveč pokončno vetrobransko steklo, a vsa takoj popravi položno podolžana kma, v katero je integrirana kopalna ploščad. Imago 32 poleg poželjivih pogledov mimoidočih ponuja velik, pred vetrom dobro zaščiten, kokpit z prostorno klopio, oblikovano v obliki U, velikimi blazinami za sončenje na kemi ter dvema udobnima, a nekoliko nizkima sedežema v sprednjem delu. Poleg prostora za najostri ima gliser tudi manjšo spalnico kabino v premcu, ki uživanje na morju podaljša iz enodnevne izleta v nekajdnevno avanturo po bližnji okolici.

Imago 32 vedno poskrbi za pravo mero opaznosti in če se vam zdi, da ne žbužite dovolj pozornosti v pristanišču, je potrebno le obrniti ključ močnih Yanmarjevih motorjev in ste zasukli v akciji. Dva 315-konjska motorja s pomočjo manj posrednega izpušnega sistema imata spoštovarja vreden glas. Zvok, ki ga oddajata med delovanjem, nikoli ne bi mogel biti moteč, greh pa bi ga bilo imenovati hrup. Mogočen bas se med plombo spremeni v prijetno hrumenje, ki že na daljavo najavlja vaš prihod, med plombo pa skrbi za dodaten adrenalin in preganjanje dolgotasa. Motorja s svojo pretirano močjo vsekakor skrbita za nasmeš na kmarjevem obrazu, čeprav največja hitrost s približno 37 vozli ni ravno vroglava. Dodaten plus se pokaže pri plovi na valovih, ki jih na dan testiranja žal ni bilo prav veliko, a vseeno dovolj, da smo občutili mehke pristanke tudi po preskakovanju nekoliko večjih valov. V odličnejših zavojih kmar ne izgublja zaupanja v čoln, čeprav zna biti njegovo delo zaradi nekoliko pterdega krmilnega kolesa na trenutke dokaj naporno. Vsa popravi okretost Imago med manevriranjem v pristanišču, kjer tudi manj izkušeni kmarji ne bi smeli imeti težav.

Uporabnost in prostornost Imago 32 je vsekakor manjša kot pri večini gliserov njegove dolžine, kar pa ne pomeni, da ne služi svojemu namenu. Nadpovprečna velikost kokpita, ki jo zasenči le prehod na kopalno ploščad, prek blazin za sončenje, je nadgrajena še s kabino v premcu. Od nje se, glede na razpored in bočno linijo gliserja, ne sme pričakovati šudebne prostornosti, je pa dovolj velika, da je proutvajalec varno, poleg ležilca za dve osebi, skril tudi stanišče ter nekaj odlogalnih površin. Vse skupaj je zaradi nizke višine kabine bolj zasilne narave, a vseeno jo lahko manj razvajeni koristijo kot vsako drugo kabino na baki.

Imago 32 prihaja iz avstrijskega Benek, kjer bo brez težav našel svoj prostor in občudovalce, prav tako pa bo opazen tudi na vseh drugih najprestižnejših lokacijah. Glede na zasnovo oziroma tip gliserja trenutno spada med večje predstavnike na trgu in je eden redkih, ki lahko ponudi tudi ležilce za dva, stanišče ter veliko površin za sončenje tako na kemi kot tudi na premcu. Ravne lastnosti so dovolj dobre, da se ne boste morali



Široka vzpostavna mreža z vzpostavljenimi krmilnimi elementi



Velika prostora s klopio



Močnejši motorji in splošno krmiljenje



# moto nautica

monthly review of nautical life

www.motonautica.it

Periodico Mensile  
Settembre 2006 - n. 9  
Italia Euro 6,50

## LE BARCHE DEL MESE

- Alalunga 85 Sport
- Giolmarine Imago 48 e 32
- Di Donna Serapo 42 Open
- Sciallino Gerry
- Cobalt 263
- Wellcraft 352 Tournament
- Cayman 62
- Tullio Abbate Sea Star Open 23
- Colombo Maité 28
- Marino C. N. Iside Cabin 5.00
- F.lli Ranieri Shadow 22

## TECNICA E TECNOLOGIA

Assetto e stabilità

Europa Euro 6,50  
Extra Europa Euro 9,00



Giolmarine  
IMAGO 48 e 32



Imago 32 - Imago 48

## Due open cruiser da grande schermo





interpretano  
il ruolo moderno  
di vivere il mare,  
prendendo l'eredità  
di un'antica tradizione



**S**ono nate a Venezia, sono cresciute in Tirreno e in costiera Amalfitana, nuotate in Inghilterra e nel sud della Francia e sembrano fatte per stare sotto i raggi del sole. Belle, eleganti raffinate e sicure, le due creazioni di Giolmarine, Imago 32 e Imago 48, hanno recitato le prime scene tra le acque della Laguna di Venezia, il luogo in cui sono venute alla luce. Le prime apparizioni da vere e proprie protagoniste sono avvenute invece, nelle acque della Costa Azzurra, dove l'interesse e il gradimento della critica del settore sia del pubblico è stato registrato a partire dalle passate edizioni della Fiera di Monaco. Materiali pregiati ed esclusivi, dai legni finemente lavorati utilizzati per l'arredamento interno, ad esclusivi acciai di corredo fino all'utilizzo della più moderne tecnologie e dei nuovi materiali compositi come il carbonio e la resina al vinilestere, che assicurano durevolezza e solidità. In ordine cronologico, l'ambasciatrice delle due imbarcazioni ad apparire sulle scene è la Imago 48, un potente open capace di superare i limiti di volare in assoluta sicurezza sulle onde, grazie all'utilizzo della carena a V profondo spinta da 1000 cavalli di superficie. In coperta domina la pulizia delle linee e l'ampio spazio ottenuto con un semplicissimo e efficace sistema di porte e pareti mobili che permette di modulare lo spazio a seconda delle esigenze. I dettagli per Imago sono tutti e sempre di serie. Geniale la posizione del tender che magicamente si solleva dalla poppa, sotto il generoso prendisole che domina la scena. La voce è data dai motori diesel, disponibili in tre versioni da 480, 500 e 720 cavalli. La prima apparizione per la famiglia Giolmarine invece per la più piccola di casa, un day cruiser d'élite, Imago 32, lussuoso motoscafo di 9,6 metri di lunghezza, confondibile "dizione" italiana in termini di eleganza, lusso, comodità e sicurezza. Le linee semplici e moderne non a caso ricordano gli anni sessanta della "dolce vita" di Federico Fellini. Bello, potente, sicuro e affidabile questo yacht, a partire dal suo stesso nome, che dal latino significa "immagine", Immagine.

PER INFORMAZIONI

Giolmarine  
 San Marco 3226b  
 30124 Venezia - Italy  
 Tel.: +39 041 52 22 207  
 Fax: +39 041 27 75 960  
 www.giolmarine.com  
 info@giolmarine.com



parte della più bella barca di Venezia e di raggiungere i 30 nodi attraversando l'Adriatico in massima sicurezza. L'idea iniziale nella progettazione di questa barca è quella di far rivivere un concetto e uno stile nautici forse dimenticati e che oggi stanno tornando d'attualità. Infine, per restituire al massimo lo spirito di entrambe le imbarcazioni sono disponibili tre tonalità di colore: l'elegante blu, il più aggressivo bordeaux o lo vivo british racing green.

#### SCHEMA TECNICA

DATI FORNITI DAL CANTIERE

- Lunghezza ft.: 9,60 m
- Lunghezza max: 2,98 m
- Immersione: 0,70 m
- Dislocamento a vuoto: 4.300 Kg
- Altezza massima: 2,20 m
- Carburante: 560 l
- Acqua dolce: 100 l
- Mat. di costruzione: VTR/GRP
- Motori: Yanmar 2x315 T Diesel
- Certificazione: RINA CE-B

#### TECHNICAL SPECIFICATION

DATA SUPPLIED BY THE SHIPYARD

- L.o.a.: 9.60 m
- Beam: 2.98 m max
- Draft: 0.70 m
- Empty displacement: 4,300 kg
- Height: 2.20 m max
- Fuel tank capacity: 560 l
- Water tank capacity: 100 l
- Building material: VTR/GRP
- Engines: Yanmar 2x315 T Diesel
- Certification: RINA CE-B





**T**hey were born in Venice, raised in Tivoli, on the Amalfi coast in England and in the south of France and seem to be made for the spotlight. Beautiful, elegant, sophisticated and self-confident, the Imago 32 e Imago 48, the two creatures by Golmarine that first saw the waters of the Venetian Laguna, the place where they first swam to the other hand, their first appearances as absolute and unmatched stars took place in the Côte d'Azur, where the interest and the satisfaction expressed both by field experts and the public during the past editions of the Cannes trade fair. Precious and exclusive materials, varnished wood used for the furniture of the interiors, including superior quality steel for the rigging, the employment of modern technology and new composite materials such as Kevlar, carbon and aluminum that ensure durability and solidity. In chronological order, the latest of the two crafts to make their entrance on the scene was the Imago 48, a powerful open capable of reaching a speed of over 30 knots to surf the waves in total safety, thanks to the fitting of the deep V-shaped hull pushed forward by two transmissions. Under deck, the ambience is characterized by clean lines and by the amenities thanks to a simple but efficient system of removable doors and walls that allows adaptations according to the needs of the time. All riggings found onboard Imago are all categorized in the position of the tender is cleverly thought, as it magically appears at aft, under the generous overhang towers the scene. The voice is that of Yanmar diesel engines, available in three different versions: 480, 500 or 720 Hp. Imago 32, an elite day cruiser, the smallest craft from the Golmarine to make her very first entrance. It is a luxury motorboat measuring 9,6 meters, marked by a distinguished touch in terms of elegance, magnificence, comfort and safety. The simple and narrowing lines recall the looks of the sailboats of the "Dolce Vita" of Federico Fellini. Beautiful, powerful, serene



...this yacht, starting with her name itself - in Latin *imago* means image, designing or fantasizing about playing the role of the most beautiful boat in Venice and reaching a speed of 39 knots crossing the Adriatic Sea in total safety. The initial idea enticed in the project for this boat is that of reviving a concept and a nautical style that have probably been forgotten and that are coming back into use. In conclusion, the task of interpreting the style of both boats is made easier thanks to the availability of three colors: the elegant blue, the more aggressive burgundy and the sports British racing green.

#### SCHEDE TECNICA

DATA FORNITI DAL CANTIERE

- Lunghezza f. t.: 14,50 m
- Lunghezza scafo: 14,25 m
- Lunghezza maxi: 3,90 m
- Immersione: 0,72 m
- Altezza massima: 3,90 m
- Disloc. a vuoto: 10.800/11.300/12.100 Kg
- Motori: Yanmar diesel 480/500/720 hp
- Materiale scafo: FRP/GRP
- Carburante: 1.600 l
- Acqua dolce: 400 l
- Persone trasportabili: 12
- Certificazione: RINA CE-B

#### TECHNICAL SPECIFICATION

DATA SUPPLIED BY THE SHIPYARD

- L.o.a.: 14.50 m
- Hull length: 14.25 m
- Beam: 3.90 m max
- Draft: 0.72 m
- Height: 3.90 m max
- Empty displac.: 10,800/11,300/12,100 Kg
- Engines: Yanmar diesel 480/500/720 hp
- Hull material: FRP/GRP
- Fuel tank capacity: 1,600 l
- Fresh water tank capacity: 400 l
- Safe capacity: 12 people
- Certification: RINA CE-B

IMAGO 48


#### FOR INFORMATION

Gioimarine  
 San Marco 3226/b  
 30124 Venezia - Italy  
 Tel.: +39 041 52 22 207  
 Fax: +39 041 27 75 900  
 www.gioimarine.com  
 info@gioimarine.com

# CORTINA MAGAZINE

Natale 2007 N. 63

ANNO XVIII

- 
- **Luxury interiors**  
alla scoperta  
di un mondo segreto e di lusso
  - **L'ultima moda sulla neve**  
a Cortina la prima scuola di snow kite
  - **Profumi di lusso**  
"gioielli" esclusivi
  - **Popolo di santi ed eroi**  
...ma dove sono i leader?





in tessuti di recente sbiancati, sempre nella continua ricerca del meglio secondo la filosofia Image.  
www.imageyachts.com

Image 48 and 52 produced by Guarniero the Venetian shipyard belonging to Giovanni Dotti, are renowned in the nautical world for their very high quality materials, their performance, design and attractive on-board solutions, a class in which Italian handcraft tradition and modern technologies mix together in total harmony. The Image 48 is 14,50 metres long and 2,90 metres wide, with 2 Yanmar 700 hp motors, it reaches 30 knots silently and 47 as cruising speed, its soft variable bottom allows it to glide at only 14 knots with wonderful performances even at mid speed, at 20 knots the motors turn 1400 per minute consuming 120 litres per hour and with an autonomy of over 400 nautical miles. The merit is due to the planner Gianfranco De Casa that has been able to transmit his know-how to the Image 48, integrating and developing Giovanni Dotti's nautical style, where design elegance is always accompanied by reliability and safety.

Nevertheless, the performances of Image 48 does not end with the technological factor, as under deck there are what we may call "space" performances: a practical disappearing door and shutter system allows the crew and stem cabins to communicate with the central cockpit, modulating space as the ship owner desires, obtaining a greater open living space. Two heads in one, a product that is adapt for everyday and sport, for those who love speed and cruising. The below deck with simple furnishing, precious wood and modern materials, confirms the sensation of great space and comfort, so that Image equipment do not lack either.



Image 48 a Venezia - a destra Image 52 al mare.

The Image 52, day-cruiser is 9,4 metres long and 2,90 metres wide. It has an elegant line and has recently been both internally and externally revisted. The bottom in Kevlar and carbon is the same as also the engine room with 2 turbo diesel 310 horse power Yanmars, pushing up to 38 knots. Many modifications regard the furnishing. A new dashboard in steel giving a racing retro style, a new and more comfortable bathroom staircase and prow wheel, also new metallic colours and new stem cabin that is bigger and more prestigious thanks to the new fabric in whitened oak, always looking for the best following Image's philosophy.

## pershing e parmigiani



La partnership tra PERSHING Sportswatch, italiani specializzati nella costruzione di luxury watch che fa parte del Ferrini Group e PARMIGIANI FLEGMON brand di altissima orologeria Svizzera, ha portato alla realizzazione di un orologio dedicato alle armature e agli armatori del cantiere di Mondulio, una limited edition denominata one-one-five, che celebra il più grande e prestigioso dei motorizzati Pershing, il 115, che si ritrova incisa sul fondello della cassa. Un vero e proprio gioiello, con cassa in oro rosa 18 carati e bracciale P50, texture lucida e satinata e pulsanti cronografi in acciaio in forma invisibile. Lunetta grande unidirezionale, impermeabile fino a 140 piedi. Traspirabile anche in acciaio, naturale e in pelle di alligatore. È movimento a Mecanico Calibro Parmigiani Fleurier 110 a carica automatica.

The partnership between PERSHING Sportswatch Italian luxury watch shipyard of the Ferrini Group and PARMIGIANI FLEGMON high quality Swiss watch brand has created a watch dedicated to ship owners of the Mondulio shipyard, a limited edition called one-one-five, celebrating the most great and prestigious Pershing motor yacht, the 115. An 18K rose gold case with an automatic 110 Mecanico Parmigiani Fleurier calibre.

MF

il quotidiano  
dei mercati finanziari

# Gentleman

Numero 87 - M

## Dalla Cina con amore

L'arte contemporanea  
a Pechino, i resort  
della mitica Shangri-La,  
Buddha da collezione

## Moda

Sartorie, negozi, abiti,  
accessori. Il perfetto  
guardaroba maschile:  
istruzioni per l'uso

Michele  
57 anni,  
per Gentleman  
Armando Testa

## Stagioni

14 star in passerella  
per girare il mondo  
anche, il Maine style  
70 di questi look

DESIGN MICHELE DE LUCCHI

# IDEE

# LUMINOS

# I maghi dell'onda

Nelle acque di Venezia nascono Imago 32 e 48, open cruiser che coniugano l'esperienza dei maestri d'ascia con le migliori competenze della cantieristica italiana. E il gruppo automobilistico Audi scende in campo. Ma di regata

DI TARSIA TREVISAN

## FORMULA 1 A VELA

...nce senza  
...messi, adrenalina,  
...velocità sono il  
...da visita di quella  
...classe più attesa  
...gione 2008. La  
...elges 32, che ancor  
...esordire ha già  
...tato molti tra i  
...armatori, darà  
...ta insieme ad Audi  
...ne di cinque  
...il sipario dell'Audi  
...32 Sailing Series si  
...el fine settimana  
...maggio sul Lago  
...a, a Malcesine, per  
...seguire il 27-29  
...a Cagliari,  
...il 13 luglio sarà  
...ntario, poi a Santa  
...rita Ligure (5-7  
...ere), per arrivare  
...finale a Genova  
...5 ottobre). E per la  
...olta Audi scende su  
...po di regata da  
...onista, misurandosi  
...proprio team, l'Audi  
...ailing Team, e un  
...scafo, nato dalla  
...di Rolf Vrolijk.



### IMAGO - 48

- ▶ LUNGHEZZA FUORI TUTTO: 14,5 m
- ▶ LARGHEZZA: 3,98 m
- ▶ DISLOCAMENTO: 11,3 t (500 hp)
- ▶ MOTORI: Yanmar T/diesel 500 hp
- ▶ VELOCITÀ: 41 nodi
- ▶ PREZZO (FULL OPTIONAL): 650mila euro

### IMAGO - 32

- ▶ LUNGHEZZA FUORI TUTTO: 9,6 m
- ▶ LARGHEZZA: 2,95 m
- ▶ DISLOCAMENTO: 4,1 t (200 hp)
- ▶ MOTORI: Yanmar T/diesel 215 hp
- ▶ VELOCITÀ MAX: 37 nodi
- ▶ PREZZO (FULL OPTIONAL): 240mila euro

Imago 32 e Imago 48, potenti open cruiser del cantiere Giolmarine, nascono dalla passione per il mare di Giovanni Giol, noto e stimato imprenditore veneziano. Sintesi di eccellenza del design e alta qualità della costruzione tipiche del gentleman racer, le due imbarcazioni rappresentano un modo esclusivo di vivere il mare in modo privilegiato, grazie all'esperienza dei maestri d'ascia unita alle migliori competenze della cantieristica italiana. L'Imago 48, progettato da Gianfranco De Casa, grazie ai due Yanmar 720, riesce a volare sulle onde in assoluta sicurezza, consentendo di raggiungere i 35 nodi di velocità con consumi ridottissimi (circa 130 litri/ora complessivi). Ma le elevate prestazioni non si esauriscono al solo fattore tecnologico. Sotto coperta, infatti, lo spazio è sfruttato al massimo: un pratico sistema di porte e ante a scomparsa permette di mettere in comunicazione le



Qui sopra, l'Imago 32 in navigazione. Dopo un attento restyling, la day cruiser risulta ancora più elegante e ampia: da notare a poppa il generoso prendisole. In alto a sinistra, l'Imago 48: dalle linee pulite e filanti, è disponibile, oltre che in blu, in rosso e verde.

un restyling sia degli esterni che degli interni. La carena in Kevlar e carbonio è sempre la stessa, mentre le cuscinerie esterne sono sempre più rifinite ed eleganti, e la cabina di prua è stata resa ancora più accogliente, spaziosa e ulteriormente imprevedibile dagli

Caratteristiche che hanno affascinato immediatamente Avil Thadani, illustre personaggio della finanza e del jet set internazionale, nonché proprietario della catena di alberghi a 5 stelle Aman Resorts, che ha voluto subito un Imago 48 per sé, già ribattezzato Cavalieri.

# Imago 48

*The Gentleman Racer*



**"Phi Phi Island - Amanpuri, Phuket  
in fifty minutes at 47 knots  
on my Imago48!"**

*Anil Thadani - Aman Resorts*

# BARCHE

MENSILE INTERNAZIONALE DELLA NAUTICA A MOTORI

OVER

Immut 47 Flying Bridge

**Speciale estate**

Leure sotto il sole • La crociera • Ancoraggi

NAUTICA OFFSHORE

Leure il mondiale

PER VOI

Marine Princess Iolanthe

Yachos 82

Arab Tournament

Yachos 30 Cruiser

ISSN 1124-3732



ITALIA • € 6,50 - FRANCIA • € 11,00 - GERMANIA • € 9,95 - SPAGNA • € 9,95 - ESTONIA • € 7,00 - POLSUA • € 7,00

AGOSTO 2007

Only Italy €10,00

## Imago 48 a Phuket

Anil Thadani, illustre personaggio della finanza e del jet set internazionale, ha deciso di scegliere Imago 48 per le sue navigazioni e di motorizzarlo con due Yamaha di 720 cavalli per 50 nodi. La barca, *Cavallino 1*, è stata consegnata a Penang in Malesia, da dove è partita alla volta di Phuket. La velocità di crociera è stata di 45 nodi, ma dopo solo un'ora di viaggio si è scatenata una tempesta tropicale che ha messo a dura prova barca ed equipaggio. Il mattino seguente, dopo una sosta obbligatoria, la barca ha raggiunto Phuket in perfette condizioni e da allora solca i mari della Thailandia, con Anil Thadani al timone.



# BARCHE DMO MOTORE

*Il listino 2008 con 2500 modelli  
sceglie la barca giusta*

marzo  
N. 2/2008 1,50€

## **SCENOSO**

Il nuovo open da 16 metri Continental 50, in pochi istanti passa da una a tre cabine. Prova a pag. 148



## *Ormeaggio no problem*

Manovrare la barca  
come una bicicletta?  
Ora si può

## *Avventura*

L'incredibile storia del  
trimarano a motore  
che vuole girare il mondo

## *Motore ibrido*

Prima è un diesel, poi  
diventa elettrico. Funziona!

70 altre  
barche che  
contano nel  
**2008**

# le migliori

Ecco i modelli da 5 a 24 metri che  
stanno rivoluzionando la nautica

Scoprite quali sono i loro segreti,  
i pregi e i difetti e perché sono diverse

### **WAKE 46**

Un open così  
non l'avevamo  
mai visto



### **RHEA 850 OPEN**

Comodissimi  
senza avere una  
fretta indavolata



### **GALEON 290**

Un mini fly da 9m  
per la crociera con  
tutta la famiglia



# Imago 48

*The Gentleman Racer*



"Phi Phi Island - Amanpuri, Phuket  
in fifty minutes at 47 knots  
on my Imago48!"

*Anil Thadani - Aman Resorts*

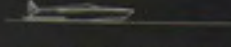
IMAGO 54



IMAGO 48



IMAGO 32



IMAGO YACHTS BY GOKMARINI  
Tel. (+39 041) 522 22 07 | Fax (+39 041) 377 59 60  
San Marco 1, 20126 | 20124 Venezia | Italy  
[www.imagoyachts.com](http://www.imagoyachts.com) | [info@imagoyachts.com](mailto:info@imagoyachts.com)





# imago

YACHTS

*The Gentleman Racers*

Stanno presentando:

Festival International de la Plaisance  
CANNES | 12 - 17 settembre 2007

47° Salone Internazionale  
GENOVA | 6 - 14 ottobre 2007

IMAGO 54

IMAGO 60

IMAGO 68

IMAGO 82

Napoli - LUXURY OVERALL  
Tel. (+39 081) 7641125  
info@luxuryoverall.it

Lignano - VENICE YACHTS  
Tel. (+39 248) 240195  
info@venicyachts.com

Costa Azzura - YACHT FRANCE  
Tel. (+33 49) 3042130  
fr-yachts@club-internet.fr

Montecarlo - INTERYACHTS MONACO  
Tel. (+377) 78730655  
interyachts@monaco177.com

Salsomaggiore - Lago Maggiore  
GAGGIOLI - BOSI/AGO  
Tel. (+41) 793341509  
info@trivago-gaggioli.ch

Soleto - Lago di Lugano - AZIMUT S.p.A.  
Tel. (+39) 057300242  
imago@azimut.it

Genova e Cipro - TRIDENT YACHTING  
Tel. (+39) 2196521114  
info@tridentyachting.com



IMAGO YACHTS BY GOLMARINE | VENEZIA  
Tel. (+39 041) 532 22 07 | Fax (+39 041) 277 59 60  
San Marco 2226/b | 30124 Venezia | Italy  
www.imagoyachts.com | info@imagoyachts.com



IL PELLICANO

Hotel and Cottages Tuscany Italy



Servizi

Home

[Piscina](#) [Beach Club](#) [Campo da tennis](#) [Boutique](#) [Transfer](#) [Fitness](#) [Garage](#) [E-Cards](#) [Escursioni in barca](#)

[back](#)

[Prenota ora](#)

[Hotel](#) [Camere & Suite](#) [Ristoranti & Bar](#) [Cottages](#) [Fotogallery](#) [Golf](#) [Servizi](#) [Eventi & Meeting](#) [Pelliclub](#) [Dove siamo](#)



[English Version](#)

[Promozioni](#)

[Prenotazioni](#)

[Informazioni](#)

tel +39.0564.858111 fax +39.0564.833418 vat 00081020539 email: [info@pellicanohotel.com](mailto:info@pellicanohotel.com)

[credits](#)



[mappa](#)